

1909 / 2020



MARKETENTERIET

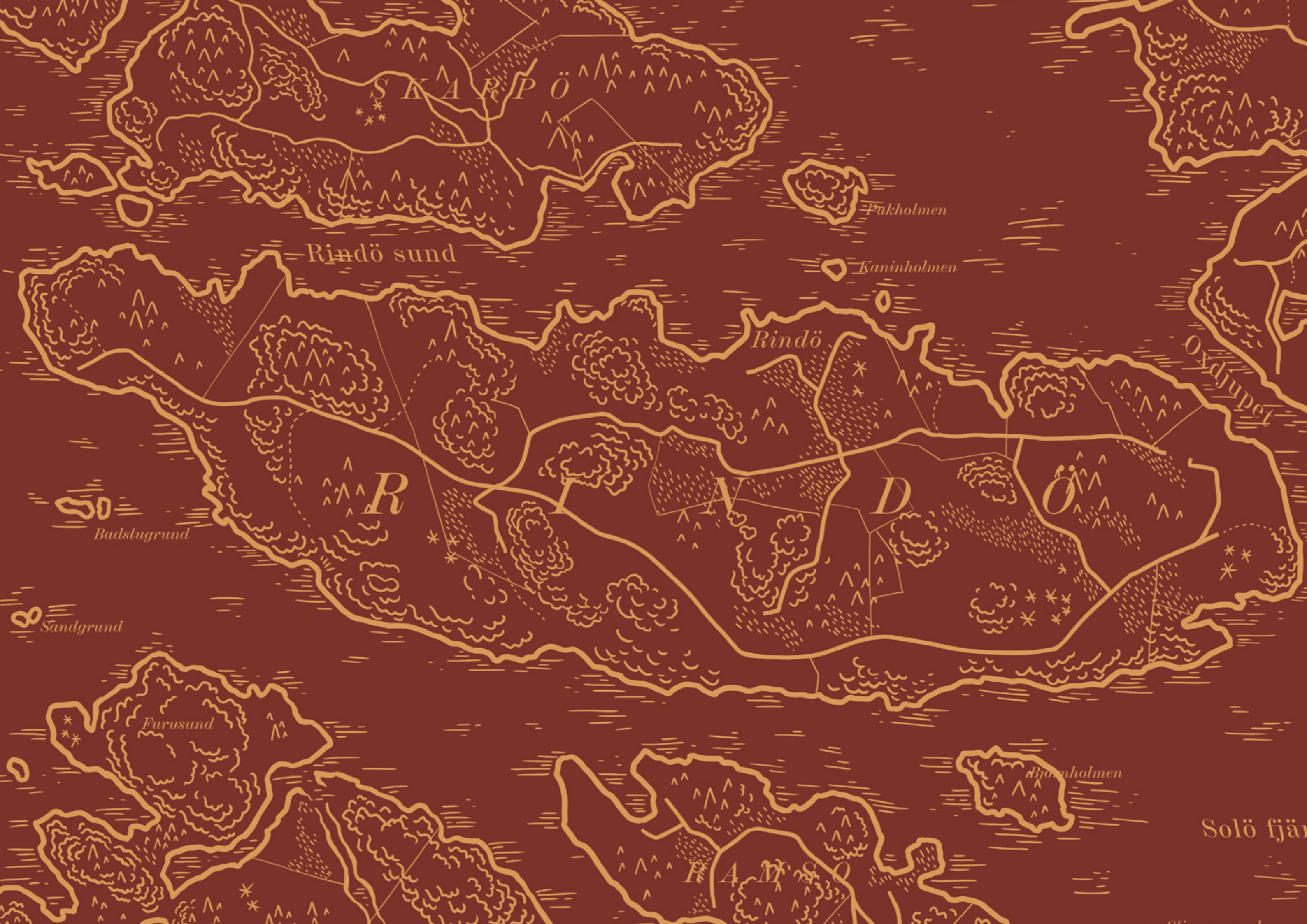
PÅ *RINDÖ*



ÅKE SUNDVALL



VASALLEN



SKARPÖ

Rindö sund

Pukholmen

Kaninholmen

Rindö

Öddjupet

R

N

D

O

SO

Badstugrund

Sandgrund

Furusund

Björnholmen

Solö fjärd

RAMÖ

Nyfiken på Marketenteriet, försäljningen och allt runt omkring? Tveka inte att höra av dig till oss på Åke Sundvall eller vår mäklare för detta projekt.

Läs mer och håll dig uppdaterad på www.akesundvall.se/marketenteriet

Producerat av Oh My
på uppdrag av Åke Sundvall

Redaktör: Therese Johansson
AD: Christoffer Granström
Skribent: Therese Johansson

Foto:
Christian Gustavsson
Rosie Alm
Arkivbilder

Vissa avvikelser kan förekomma, vi reserverar oss för mindre ändringar i planritningar, visualiseringar och tekniska detaljer.

Innehåll

6**Inledning****10****Om Marketenteriet****16****Två arkitekter.
Ett sekel emellan****24****Rindö****28****Delikata detaljer!****32****Bofakta**

En ny era för Marketenteriet på Rindö

Att förvalta en historia. Att återskapa ett hus till sin forna glans och att bo mitt i ett kulturarv. När man pratar om Marketenteriet är det svårt att inte referera bakåt i tiden, då både byggnaden och platsen påminner om svunna tider.

När vi nu förvandlar Marketenteriet från matsalsbyggnad i en militär anläggning till modernt bostadshus i ett framväxande skärgårdssamhälle tar vi med oss det gamla in i det nya – och skapar något helt unikt. En kulturhistorisk skatt som gett plats åt tio fantastiska lägenheter, var och en med sin alldeles speciella uppsättning karaktärsdrag och gedigna charm.

I detta magasin ger vi ett smakprov på hur livet i Marketenteriet skulle kunna se ut. Inspireras av detaljer och materialval, upptäck Rindös guldkorn och möt arkitekten Malin Belfrage som tagit över stafettpinnen från föregångaren Erik Josephson, arkitekten som satte sin prägel över hundra år tidigare.

Välkommen hem!

Åke Sundvall och Vasallen



En finkänslig förvandling

Pågående renovering och restaurering för att återställa Marketenteriet till sin forna glans – en balansakt mellan att förvalta byggnadens ursprungliga karaktär och sätta vår egen prägel.

Mitt i det strama, ordnade regementsområdet ett stenkast från Rindö hamn sticker Marketenteriet ut som en varmt lysande lanterna. En vacker, kulturminnesmärkt timmerbyggnad med ett nationalromantiskt formspråk som vi med varsam hand förvandlar från militär matsal till tio helt unika bostadsrätter.

Marketenteriet. En solitär på Rindö.



PÅ RINDÖ ÄR det lätt att känna historiens vingslag. Överallt syns spår efter Vaxholms Kustartilleriregemente med sina anrika kasernbyggnader som påminner om tiden då Rindö utgjorde en viktig försvarspunkt för Stockholm. En av dem är Marketenteriet som uppfördes år 1909 efter ritningar av arkitekten Erik Josephson. Dess ursprungliga funktion var mäss för underofficerare och manskap vilket innebar att matsalarna var de centrala rummen i byggnaden. Genom åren har otal värnpliktiga och officerare ätit, dansat och firat högtider i husets salar och salonger.

När vi nu tillsammans med Vasallen restaurerar och bygger om Marketenteriet till bostäder gör vi

det med både respekt och ödmjukhet inför uppgiften. Med varsam hand återskapar vi huset till dess forna glans och tillför samtida finkänsliga tillägg för att skapa tio unika lägenheter, varav flera med egen ingång, uteplats och balkong med magnifik utsikt över havet.

Att Marketenteriet använts som restaurang och nöjesbyggnad syns på arkitekturen som fått ett friare, jugendinspirerat uttryck i kontrast till regementsområdets strama, klassicerande putsarkitektur. En symbol för fritiden inom den dagliga, disciplinerade rutinen som märks på den varma faluröda fasaden, de höga rumshöjderna, pampiga trapporna och de enorma fönsterpartierna. Vackra, kulturbärande

element som gör Marketenteriet så speciellt och som vi valt att bevara för att kunna skapa stilfulla bostäder med själ och karaktär.

Fokus från start till mål

Att lyckas omvandla en hundra år gammal byggnad från militärt till civilt bruk, från nytto- och rekreationssyfte till bostadsfunktion, har varit en spännande och stundtals krävande uppgift. Ett extraordinärt samarbete mellan byggherre, arkitekter, antikvarier, konstruktörer, hantverkare och många fler har krävts för att ta detta projekt i mål. Alla inblandade har behövt ha största möjliga fokus och engagemang för att hålla balansen i fråga om att inte förvanska en kulturminnesmärkt byggnad – och samtidigt kunna göra de förändringar och tillägg som krävs för att uppfylla vår tids bostadsstandard.

När vi startade projektet var huset svårt märkt av både tidens tand och otaliga renoveringar och ombyggnationer – den största skedde på 1960-talet då mycket av husets ursprungliga karaktär förvanskades och där en stor del av byggnadsstommen förstördes. Tack vare ett stort hantverkarskunnande, hårt arbete och omsorg om materialen har vi lyckats rädda stommen och skapa en bra grund att bygga vidare på – vi börjar om där det behövs och hjälper det gamla att komma till liv igen.

Arbetet med att återställa huset till sin ursprungliga karaktär har handlat mycket om detektivarbete. Vi har grävt i arkiv efter gamla fotografier och originalritningar, rivit bort lager efter lager på jakt efter svunna tiders tapeter, skrapat fram

färgrester och hittat spår efter de tjugiga salongernas och samlingsalarnas storhetstid. Pärlspont i lindblomsgrönt, mörkt ådringsmålade halvfranska spegeldörrar, järnoxidröda och mörkgröna fasadetaljer i trä, dramatiskt mörka, storblommiga tapeter mot eleganta bröstlistor och snidade träpelare som likt trädkronor bär manskapsmässens tak berättar om tiden kring sekelskiftet och den svenska nationalromantikens grundideal.

Hundra år av berättelser

Men Marketenteriet rymmer ju inte bara berättelser från året då det ritades. Stilidealen har skiftat många gånger under det sekel som passerat efter byggnadens uppförande, och tidens spår finns överallt. Med en tanke om att låta huset behålla fler viktiga historiska lager har vi utöver det nationalromantiska även bibehållit 1920-talets ljusa färgskalor och detaljer – ett särskilt viktigt decennium för att föra husets berättelser vidare.

Att hjälpa Marketenteriet återfå sin varma, lekfulla och inbjudande nationalromantiska prägel är för oss en ära och ett hedersuppdrag. Under resans gång har vi lyckats behålla de vackra originalfönstren, bevara trapporna nöta av skor som trampat i över hundra år, åter öppna upp rymden och varsamt addera nya detaljer och material som smälter in i det gamla. En pånyttfödelse som resulterat i tio fantastiska lägenheter – var och en med sin speciella karaktär och charm där ni som flyttar in kan sätta er egen prägel och fortsätta bygga vidare på historien om Marketenteriet.



En militär fristad

Kaffe- och punschkalas på verandan, stora högtidsfiranden i salen och en stunds avbrott i det militära livet. Marketenteriet var en samlingsplats för mat, fest och vila – en välkommen oas i den dagliga, disciplinerade rutinen.





Mer än hundra år har passerat när Malin Belfrage och White Arkitekter tar över stafettpinnen från arkitekten Erik Josephson (1864–1929) och påbörjar en ny era för Marketenteriet på Rindö. Ett uppdrag som innefattar att förvandla den militära matsalsbyggnaden till tio unika lägenheter – utan att förvanska de ursprungliga gestaltningsidéerna.

Två arkitekter. Ett sekel emellan.



Marketenteriets södra fasad efter Josephsons ursprungliga ritningar. Inskannad ritning ur Fortifikationsverkets arkiv.

*Rindö Kungl. Borefot den 29 januari 1909.
i officio
M. Belfrage
Registrator i Landsförmyndigheten*



ATT RULLA UT originalritningarna och påbörja ett nytt kapitel där den förra arkitekten slutade är en speciell uppgift. Med Malin Belfrage och kollegor från White Arkitekter vid ritbordet har Marketenteriet genomgått en total transformation från sliten matsalsbyggnad till en levande och vackra bostadsmiljö – som förmår berätta husets och platsens historia.

– Det är en ära och en utmaning att förhålla sig till denna typ av arkitekturhistoria och kulturarv, och Erik Josephson är en framstående arkitekt att ta över ett byggnadsverk från. Arbetet med Marketenteriet har inneburit en balansakt i att lyckas vara känslig för ursprungarkitekturen och samtidigt göra Marketenteriet till ett bostadshus för vår tid, säger Malin Belfrage, ansvarig arkitekt specialiserad inom restaurering, byggnadsvård och transformation.

Hur mycket har arvet från Erik Josephson påverkat arbetet?

– Ett restaurerings- och ombyggnadsprojekt är alltid komplext, och stor hänsyn måste tas till såväl ursprunglig arkitektur som till dagens lagkrav och önskemål kring våra livsmiljöer. Men Erik Josephsons väldigt tidstroga nationalromantiska arkitektur, med en dragning åt jugend, har gett

oss en tydlig ram att utgå ifrån. Vi har dessutom gjort en ganska grundlig bakgrundsstudie av Erik Josephsons livsverk och i arbetet inspirerats av de byggnader och byggnadsdetaljer som haft relevans för Marketenteriet, berättar Malin och fortsätter:

– Känslan är att vi har försökt framhäva arkitektens ursprungliga intentioner, men i omvandlingen av Marketenteriet till bostadsmiljö kunnat arbeta självständigt och sätta vår egen prägel. Överlag har huset i sig och dess berättelser visat vägen till den byggnad som nu vuxit fram ur byggdammet.

Marketenteriet är ett kulturhistoriskt värdefullt objekt som förutom byggnadshistoriska och arkitektoniska värden även bidrar till upplevelsen av helhetsmiljön på Rindö – en miljö som är klassad som riksintresse för kulturminnesvården. Byggnadens nationalromantiska prägel ger den trädbevuxna sluttningen från hamnen en särskild karaktär och utgör en naturlig blickpunkt i Rindö hamn. En känslig byggnad som kräver finkänsliga ingrepp, menar Malin.

– Vi har i projektet fått göra många avvägningar kring vilka nya tillägg som är rimliga, eller nödvändiga, och var vi har behövt vara extra försiktiga. Vi har gått varsamt fram för att i största möjliga mån bibehålla husets ursprungliga proportioner och förhållandet mellan takfot och fasad – en till synes liten detalj som kan göra stor skillnad för ögat.

Förutom utformning av nya byggnadsdelar och husets dimensioner har allt från färgtyper och materialval till fönster och dörrar varit viktiga i arbetet med att ta vidare Erik Josephsons gestaltningsidéer och det tidiga 1900-talets byggnadskonst.

– Vi restaurerar fasaderna med traditionella material som återbrukat timmer och kalkputs, renoverar och kompletterar originalfönster, återskapar ytterdörrar så som de ursprungligen sett ut och använder nytillverkat tegel med originaltakets speciella profil, som var typisk för jugendperioden. De nya detaljerna är tydligt moderna, men när man ser på helheten smälter de bra in och förhåller sig till det gamla, berättar Malin.

Att fortsätta på något som redan finns och förhålla sig till någon annans arbete och visioner är anorlunda, och till skillnad från att rita nytt krävs ett annat angreppssätt från arkitekten. Men det är inte begränsande – snarare öppnar det upp för kreativitet och fantasi, berättar Malin.

– Det blir ett samspel mellan dåtid och nutid när vi gör våra tolkningar av Erik Josephsons verk. Det har varit jättespännande att liksom föra en dialog med honom och sätta sig in i såväl hans arkitektur som i det tidiga 1900-talets militära verksamhet och ideal. Det har varit lustfyllt att exempelvis se framför sig de stora salarna när det vankades fest på Marketenteriet. Drömma sig bort till julfirandet i samlingsalen med fyra meter höga julgranar, säger Malin och fortsätter:

– För min del är det verkligen givande att få arbeta med den här typen av byggnadsarv av hög arkitektonisk kvalitet och att formge nya detaljer

i samklang med det ursprungliga. Som arkitekt refererar man ofta bakåt i tiden, och i det här projektet har vi haft mycket källmaterial i form av ritningar och fotografier och därmed kunnat förhålla oss till Erik Josephsons grundtankar genom hela processen.

Marketenteriet är uppfört år 1909 efter Erik Josephsons typritningar, och är en i serien av liknande byggnader runt om i Sverige. En slags nyttoarkitektur präglad av rationalitet där tillgång till byggnadsmaterial på platsen, funktion och effektivitet stått i fokus. Men trots en snäv uppdragsram kunde Erik Josephson imponera med sin arkitektur, säger Malin.

– Det som är fantastiskt med de regementsbyggnader som Erik Josephson ritade är att de håller en väldigt hög arkitektonisk nivå – trots att de var menade för serieproduktion. Han hade en stor hantverkskicklighet som verkligen fått ta plats i Marketenteriet, och som vi förstås försökt förvalta.

Vad tror du Erik Josephson skulle ha tyckt om de förändringar ni gjort?

– Att vi har ändrat husets funktion så radikalt från matsal till bostäder skulle möjligen gjort honom förvånad, men jag tror inte att han skulle haft något emot det. Han befann sig i en militär kontext där denna typ av bruksbyggnader ganska rationellt och sakligt byggdes om och justerades efter tidens förändrade behov. Sedan hade han förhoppningsvis uppskattat att vi inspirerats av detaljer från hans Villa Bikupan och Grand Hotel Saltsjöbaden när vi skapat de nya tilläggen på Marketenteriet. Vi hoppas att det hade gjort honom stolt!





En doldis, föga uppskattad bland Stockholms arkitekter på sin tid, men som lämnade efter sig ett pärlband av storverk åt eftervärlden. Erik Josephson är arkitekten bakom Marketenteriet – en byggnad som skvallrar om hans känsla för kvalitet och omsorg om varje liten detalj.

Arkitekt med öga för detaljer.

ERIK JOSEPHSON (1864–1929) är en av nestorerna inom svensk militärarkitektur kring förra sekelskiftet. Hela regementsområdet KA 1 på Rindö är byggt efter hans typritningar, med byggnader som utmärks av genomgående gedigenhet och goda proportioner. Han månade om varje del av sina hus – från planlösning till minsta dörrvred. Många av kasernerna anses hålla en så pass hög arkitektonisk kvalitet att de klassas som byggnadsminnesmärken.

Hans karriär inom arméförvaltningen startade efter att omfattande utredningar visat att de militära förläggningarna i landet var i behov av total förnyelse, samtidigt som kravet på nybyggnader hade skärpts ytterligare genom ökningen av värnplikten.

Ett första kontrakt med arméförvaltningen år 1890 gav Erik Josephson en deltidsanställning på sex veckor – men uppgifternas växande omfattning och hans skicklighet ledde ständigt till förlängningar av uppdraget. När han slutligen tog avsked kunde han se tillbaka på en 40-årig obruten tjänstgöringstid då han kom att rita ett fyrtiotal kasernanläggningar för regementen runt om i landet.

Men Erik Josephson var samtidigt så mycket mer än sina kaserner. Trots att han var lite av en doldis och föga uppskattad bland Stockholms arkitekter räknas han idag som en framträdande stilhistorisk arkitekt. Till några av hans mest betydande

verk räknas Djurgårdsbron, Skandinaviska Bankens palats vid Gustaf Adolfs Torg och Handelsbankens huvudkontor vid Kungsträdgården.

Han rörde sig även i finrummen och har varit tongivande med byggnader som Villa Bikupan och Grand Hotel i Saltsjöbaden, som båda bär likheter med Marketenteriet. I arbetet med ombyggnationen till bostäder utgjorde balkongen på Villa Bikupan en inspirationskälla för de nya balkongerna i Marketenteriet, och utformningen av väggar i lägenheten som kallas Verandan – med fönster mellan bärande originalpelare – baseras på Eriks Josephsons fasad för Grand Hotels veranda.

Kännetecknande för Erik Josephson är hans förkärlek för det nationalromantiska som syns i många av hans verk. Han blev tidigt god vän med konstnären Carl Larsson som lärde honom teckna och introducerade honom till Arts and Crafts, en rörelse som förespråkade en genuin estetisk prägel i allt från byggnader till bruksföremål.

Dessa influenser tog sig inte minst uttryck i Marketenteriet som med sitt nationalromantiska formspråk blev en varm och inbjudande oas mitt bland regementsområdets strama putsarkitektur. En byggnad med omtanke om minsta detalj som vi nu fått äran att ta vidare på en ny resa – med en ny arkitekt vid rodret.





Med havet som granne och storstaden på lagom avstånd, ett brett utbud av fritidsaktiviteter, service och smakupplevelser och en storslagen natur är Rindö en plats där livet kan levas fullt ut – en kronjuvel på randen till Stockholms vackra mellan- och ytterskärgård.

En kronjuvel i skärgården.

I DENNA MODERNA och levande skärgårdsmiljö är det aldrig långt till närmaste naturupplevelse. Runt knuten från Marketenteriet väntar havets mäktiga skådespel, skogens omslutande dofter med två hundra år gamla tallar, skyddade badvikar och solvarma klippor med utsikt över Östersjön. Ströva i varierad terräng, åk skidor längs elljusspåret, gå på bär- och svampjakt eller hyr en kajak och glid mellan kobbar och skär.

Från Rindö tar du dig enkelt till Stockholm med bil, båt eller buss, och bara några kilometer bort

ligger populära Vaxholm som i folkmun brukar kallas skärgårdens huvudstad. Vaxholm nås med bil på 15 minuter och Stockholms city på 45 minuter.

Över Rindö löper länsväg 274 med gratis vägfärjeförbindelser till Vaxholm i väst och Värmdö i öst – och här går även en SL-buss som förbinder dessa två. I centrala Vaxholm hittar du bussar som åker till och från stan flera gånger om dagen.

Naturligtvis är Vaxholmsbåtarna också ett attraktivt färdmedel och trafikerar Rindös egen brygga Grenadjärbryggan och Stockholm city under vår,

sommar och höst. Dessutom kommer nya snabbare pendelbåtar att börja gå mellan Rindö och Strömkajen i centrala Stockholm med start hösten 2020.

På Rindö erbjuds både privat och kommunal service, med bland annat flera förskolor och en grundskola upp till årskurs sex. Här finns även livsmedelsaffär, gym med ett brett utbud av friskvård, utegym, tennisbana, kajakuthyrning och elljusbelysta motionsspår.

Den naturliga samlingsplatsen på ön är Rindö hamn. Här är det liv och rörelse året om med restauranger, bryggeri och ostmakeri. Ät och drick gott på Batteriet Orangeri & Kök eller handla råvaror i restaurangens butik och deli. I Orangeriet kan du köpa plantor och närodlade varor från lokala aktörer. Öns egna mikrobryggeri Waxholms Bryggeri erbjuder både ölprovningar och gruppvisningar – och

snart kan man även dricka nybryggd öl i bryggeriets nya tillskott Bryggeripuben.

Ta en fika på Ostmakeriet där det ystas småskaligt och hantverksmässigt smakrika ostar som lagras i de gamla berggrummen till öns gamla fästing. Det lilla Ostkaféet med sin härliga atmosfär har ett fåtal platser inomhus men en stor veranda att njuta av fika och smörgåsar på.

I denna unika skärgårdsmiljö är historiens närvaro påtaglig. Arvet efter Vaxholms kustartilleriregemente, KA 1, gör sig påmint med sina anrika kasernbyggnader från förra sekelskiftets början, som idag blivit hem åt hundratals nya Rindöbor. Även äldre spår efter den svenska försvarsmakten hittas i Rindö Redutt, Oscar-Fredriksborgs fästning och Byviksfortet – spännande utflyktsmål som berättar om Rindös viktiga roll genom historien.



Vill du leva med naturens storslagenhet utanför fönstret och Stockholm city lagom nära – i en skärgårdsidyll med goda kommunikationer? Missa inte pärlan Rindö och våra tio unika bostäder i Marketenteriet.

akesundvall.se/mellan-vaggarna



Delikata detaljer!

Det är de små detaljerna som gör det, brukar det heta. Och i detta fall stämmer det verkligen. I vår strävan efter att bevara Marketenteriets unika karaktär har vi varsamt låtit nya detaljer smälta in i det gamla, samtidigt som vi har tagit till vara och återbrukat vackra, kulturbärande element som gör huset så speciellt. Resultatet är ett hem med själ och värme – där varje detalj berättar en historia.

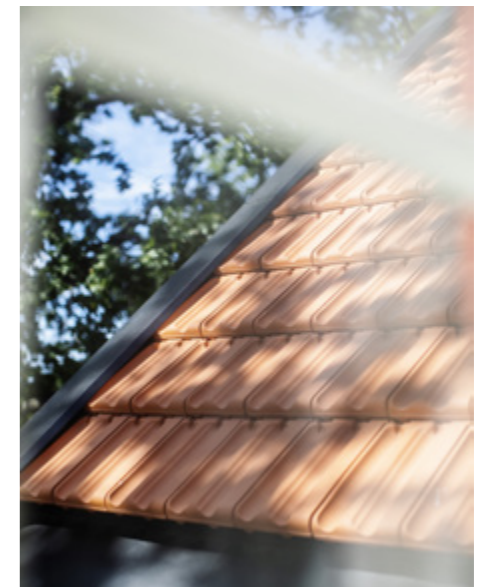


Halvmånefönster

Stanna till i trapphuset i östra delen av huset och blicka ut över ön genom detta vackra halvmånefönster i originalutförande. Härifrån når du lägenheterna Vindsvåningen, Balkongen och Underofficeren. Ett likadant fönster återfinns även i badrummet högst upp i lägenheten Kapprummet.

Unikt tegel

Specialbeställda tegelpannor i nyproduktion med originaltakets speciella profil, som var typisk för jugendperioden.



Handplockade fönsterhakar

Omsorgen om detaljerna märks genomgående i Marketenteriet. Här ett dubbelfönster i äldre stil som öppnas med tidsenliga fönsterhakar – både tjustigt och praktiskt.



Inspiration från förr

Detta gamla smidesräcke har fått ge inspiration till de nytillverkade räckena som går runt husets nybyggda altaner och entrépartier. Här syns uppgången till de två entré-/altandörrarna som leder in till Korpralsmässen.



Gammalt möter nytt

Terrazzogolvet återfinns i alla badrum, hallar och på alla vilplan i trapphuset. I mötet med bröstpanelen knyts det gamla ihop med det nya på ett spännande sätt.



Husets ögon

I Marketenteriet har de flesta altandörrar och fönster bevarats och renoverats för att värna om byggnadens genuina karaktär och miljö.

Samklang med det gamla

Nya detaljer som smälter bra in och förhåller sig till det gamla. Här ett trycke i äldre stil som ger karaktär åt dörrarna.



Naturliga material

Den k-märkta fasaden med en sockel av granitsten. Här speglar sig solen vackert mot putsväggen och i de gamla munblåsta fönstren.



Detaljerna gör helheten

Omsorgsfullt utvalda kulörer, trycken och eluttag. Många av husets dörrar är original och har fått ge inspiration till de som nytillverkats. Färgkombinationen på vägg, dörr och dörrfoder skapar en finstämd helhet.

Bofakta

1. Köket
2. Korpralsmässen
3. Manskapsmässen
4. Serveringen
5. Kapprummet
6. Verandan
7. Balkongen
8. Underofficeraren
9. Samlingssalen
10. Vindsvåningen

Marketenteriet. Tio helt unika lägenheter.

Med en stor dos charm, karaktär och gediget hantverk förmår lägenheterna i Marketenteriet berätta husets långa historia. Samtidigt smälter nya detaljer och material in i det gamla och skapar något helt nytt – där du som boende kan sätta din egen prägel. Välkommen in till Marketenteriets tio helt unika lägenheter.

Köket

3 RoK · 69,5 m²

Lght: A1001

Otaliga är de maträtter som Marketenteriets mässbiträden planerat, lagat och serverat under årens lopp. I denna lägenhet, som ligger i husets östra del, fanns det väl tilltagna köket med ett stort praktiskt kallskaffereri samt en egen ingång där mässbiträdena fick tillträde till huset. I den här delen av huset låg även entrén för underofficerarna som hade sina samlings-salar en våning upp.

Denna yteffektiva lägenhet disponerar hela gaveln av huset och har därmed fönster i tre väderstreck, egen entré och en stor uteplats. Två välplanerade sovrum finns i norr samt vardagsrummet/köket i söder med anslutning till den egna uteplatsen som löper längs med husets östra gavel.



Avvikelser kan förekomma.

Korpralsmässen

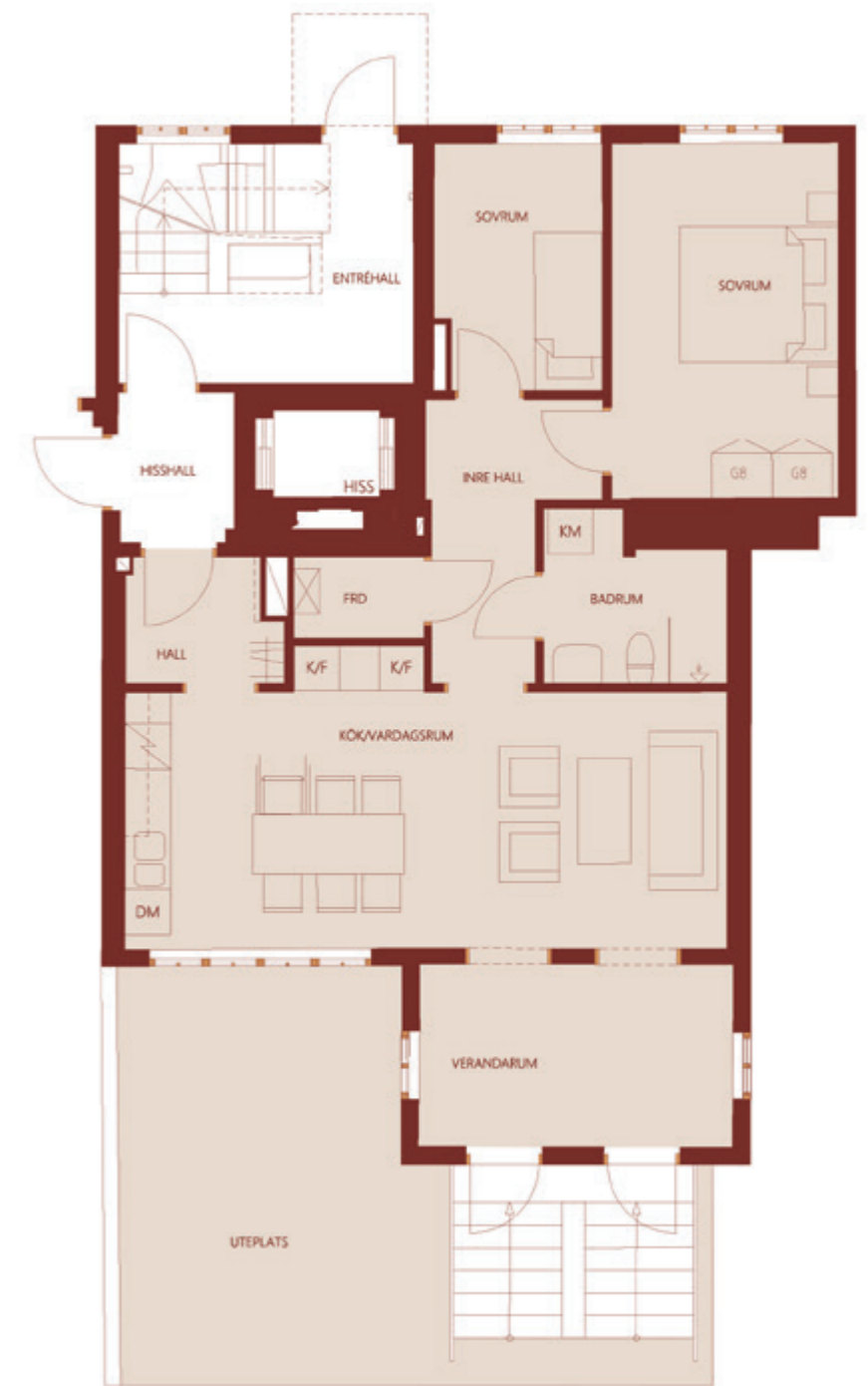
3 RoK · 79 m²

Lght: B1001

Korpralsmässen i Marketenteriet var tillägnad gruppbefälen. För att underlätta insläppet av ivriga värnpliktiga gjordes två ingångar till Korpralsmässen som på så sätt förhindrade alltför lång köbildning.

Lägenheten är väl disponerad med sovrum åt norr och stort vardagsrum/kök åt söder. Den ursprungliga förstugan till mässen kommer i den nya lägenheten att kunna fungera som matrum, en veranda eller kanske till och med som ett mindre sovrum?

De två entrétrapporna till mässen tillhör också denna lägenhet, och härifrån kan du njuta av en kopp kaffe till ljudet av båtarnas kluckande nere i hamnen.



Avvikelser kan förekomma.

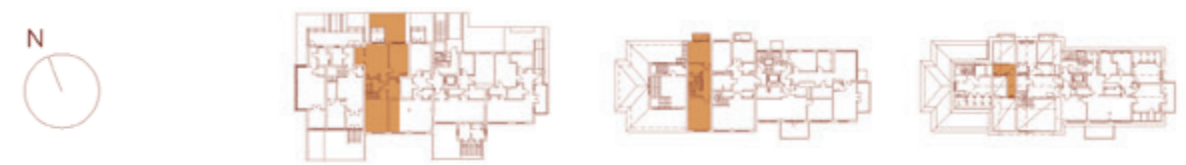
Manskapsmässen

4 RoK · 126 m²

Lght: C1001

Manskapsmässen var den centrala mötesplatsen i Marketenteriet. Den var helt öppen i sin utformning med undantag för en serveringsdisk i anslutning till kökslokalerna. Här återfinns även de karakteristiska bärande stolparna placerade i rummets mitt, vilket till viss del kommer att synas i lägenheten. I denna mäss har otaliga middagar intagits – och man kan nästan höra musiken och skratten när man kliver över tröskeln.

Manskapsmässen är fördelad på två plan med tillhörande loft. Det nedre planet är en del av dåtidens manskapsmäss och övre plan hörde förr till den gamla samlingsalen med en magnifik takhöjd på cirka fem meter. På entréplan finns kök med egen uteplats, sovrums samt vardagsrum med stora fönster mot vattnet. Det övre planet utgörs av två sovrums samt ett loft som placerats ovanpå badrummet och passagen nedanför.



Avvikelser kan förekomma.

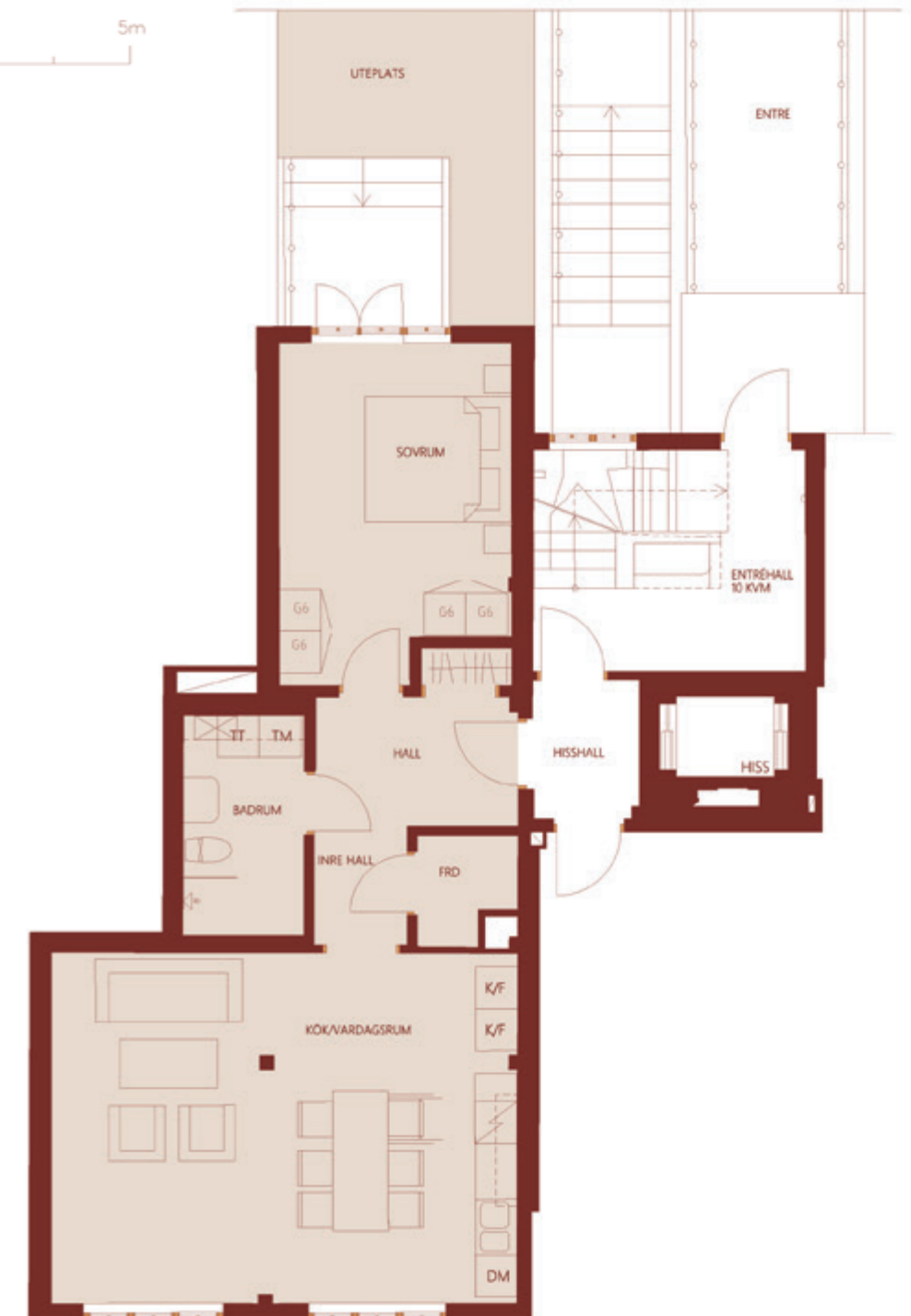
Serveringen

2 RoK · 65,5 m²

Lght: B1002

I Serveringen utgjordes den del av rummet i anslutning till kökslokalerna av en serveringsdisk. Bakom serveringsdisken fanns ett praktiskt serveringsrum för de mässträden som arbetade här. Som kuriosa kan även berättas att i serveringsrummet återfanns en mathiss som transporterade maträtterna till de övre våningarna. Hissen fungerade med ett motviktssystem ritat och konstruerat av arkitekten Erik Josephson.

I denna lägenhet kommer du att få ta del av de ståtliga pelarna som tidigare stod mitt i Serveringen. Vardagsrummet/köket har två stora fönsterpartier mot söder, och med en takhöjd om cirka fyra meter upplevs rummet enormt stort. Åt norr finns ett sovrum med tillgång till egen uteplats.



Avvikelser kan förekomma.

Kapprummet

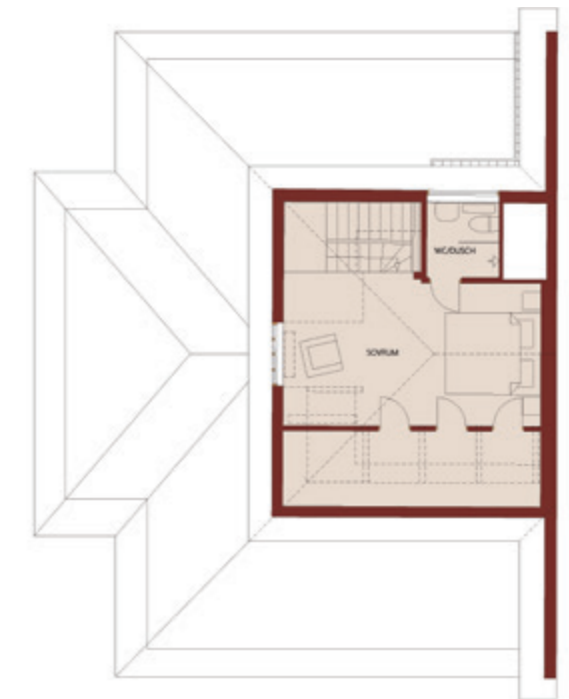
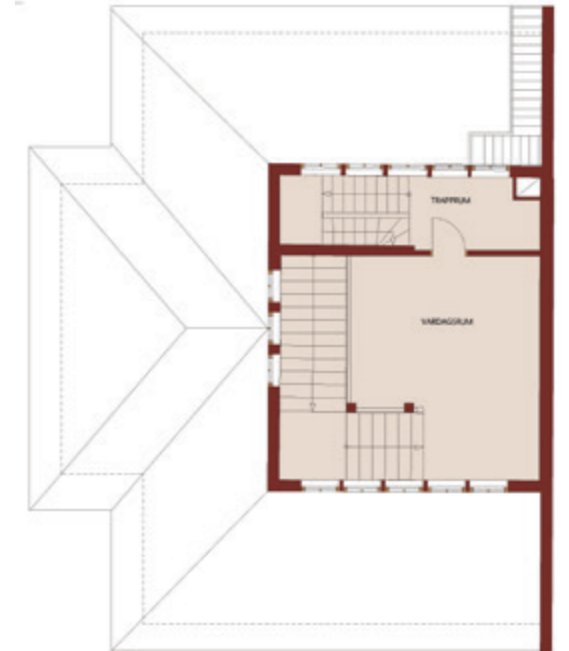
4 RoK · 124 m²

Lght: D1001

Lägenheten Kapprummet består av tre plan, och namnet kommer av att våningens nedre samt övre plan fungerade som kapprum för såväl den ursprungliga manskapsmässen som samlingsalen.

I denna lägenhet återfinns ett av Marketenteriets mest spektakulära delar, nämligen den stora trappan som ursprungligen gick upp till samlingsalen. Den magnifika trätrappan kommer nu att vara en naturlig del av lägenhetens stora kök på nedre plan.

På nedre plan återfinns förutom köket även hall, stort badrum, sovrum samt matsal. Stora fönsterpartier åt söder ger vackert ljusinsläpp. Mellanplanet består av ett vardagsrum ovan trappan med ljusinsläpp från två väderstreck. Högst upp finns det stora sovrummet med tillgång till ett eget badrum. Detta rum kallades förr Läktaren från vilket man genom ett litet fönster kunde ha överblick ner till samlingsalen. Läktarens dåvarande funktion klargörs inte på de ursprungliga ritningarna men rummet kan till exempel ha inrymt en orkester vid tillställningar i salen.



Avvikelser kan förekomma.

Verandan

2 RoK · 46,5 m²

Lght: E1001

Verandan runt husets västra gavel var från början öppen. Här dukades det upp till stora kaffe- och punschkalas på somrarna och detta var även en plats där de värnpliktiga kunde njuta av diverse svalkande drycker i kvällssolen. Verandan byggdes förmodligen in under 1920-talet, och under 1940-talet inreddes den med rum för frisör, toaletter och förråd.

I Marketenteriet kommer verandans ursprungliga form nu bli en yteffektiv lägenhet om två rum och kök med stora fönsterpartier för maximalt ljusinsläpp. Det stora vardagsrummet/köket med magnifika fönster åt väster för tankarna tillbaka till tiden då verandan fylldes av skratt och sorl under förra seklets första hälft.



Avvikelser kan förekomma.

Balkongen

3 RoK · 78 m²

Lght: B1101

I denna lägenhet inryms den ursprungliga balkongen som underofficerarnas matsal och samlingsrum hade tillgång till. Balkongen blev senare inglasad och har nu blivit en del av vardagsrummet, där du möts av ett flödande ljus.

Här har du förutom den tidigare balkongen som vardagsrum även ett kök med platsbyggd soffa där du kan sitta och titta ut över hamnen och de stora färjorna som passerar med jämna mellanrum. Från köket har du även utgång till egen balkong. De två sovrummen har stora fönsterpartier åt norr samt en möblerbar inre hall. Mellan köket och vardagsrummet har en dubbeldörr som tidigare funnits i en annan plats i huset renoverats och återmonterats.



Underofficeren

2 RoK · 53,5 m²

Lght: B1102

Underofficerarna hade sina lokaler en våning upp i Marketenteriets östra del. Här fanns en matsal i norr och underofficerarnas samlingsrum i söder med tillgång till en balkong ovanpå korpralsmässens förstugor.

I denna lägenhet förvandlas samlingsrummen till sovrum och vardagsrum med tillgång till stor balkong i söder, från vilken du har magnifik utsikt över hamnen och havet. Det tidigare läs- och skrivrummet är numera lägenhetens kök. Genomgående i lägenheten är det stora fönster åt söder som ger ett fint ljusinsläpp.



Avvikelser kan förekomma.

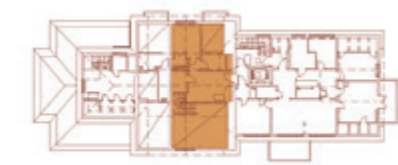
Samlingssalen

4 RoK · 134,5 m²

Lght: B1103

I den magnifika Samlingssalen med högt i tak firades det högtider, spelades musik och dansades. Marketenteriets väggar pryddes efter ombyggnaden på 1940-talet av målningar utförda av konstnären Erik Oskar Stövling. I Samlingssalen hängde en stor målning föreställandes Pegasus, den bevingade hästen från grekisk mytologi. Målningen plockades ner i samband med att regementet lämnade området och ska idag, enligt uppgift, finnas i matsalen på regementet i Berga.

Denna lägenhet består av två våningar med spektakulär takhöjd. Det nedre planet har kök och vardagsrum mot söder med en takhöjd om cirka fem meter. Åt norr ligger två välplanerade sovrum varav det ena har utgång till en mindre vädringsbalkong. På det övre planet finns även här en egen entré samt ett allrum, ett större sovrum och ytterligare ett badrum. Dessutom finns goda förvaringsmöjligheter med hela tre förråd i olika storlekar.



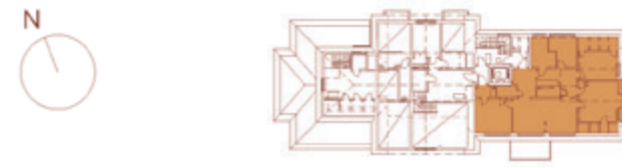
Vindsvåningen

4 RoK · 134 m²

Lght: B1201

Denna våning med charmiga vinklar och vrår har ett magnifikt läge i huset med fönster i tre väderstreck och tre välplanerade sovrum – samt en stor balkong i anslutning till det rymliga köket. Det finns dessutom gott om förvaringsmöjligheter med flera förråd och två klädkammare. I denna del av huset inrymdes förr två lägenheter, en för mässbetjäningen och en för mässföreståndaren. På våningen fanns även ett vindsutrymme som användes som förråd.

Denna lägenhet har två separata entréer vilket gör det möjligt att utnyttja det tredje sovrummet som till exempel tonårsrum. Vindsvåningen har även husets största badrum med stort fönster som ger fint ljusinsläpp.



Avvikelser kan förekomma.

Ända sedan Åke Sundvall startades för snart 80 år sedan har vi tagit hand om och byggt hus utifrån en och samma idé: att de ska hålla länge, sätta prägel på kvarteret och få människor att trivas.

Byggt av Omtanke

Åke Sundvall AB

–

Antal anställda: Cirka 70.

Utmärkelser: Stockholms Handelskammares Stadsmiljöpris 2018, nominerade till Årets Stockholmsbyggnad 2018 med två projekt, Årets Stockholmsbyggnad 2014, Huddinge kommuns Skönhetspris 2014, Årets Stockholmsbyggnad 2011, Solna stadsmiljöpris 2001, Stockholms läns hembygdsförbunds pris 2000.

www.akesundvall.se

Allt började 1942. Då startade Åke Sundvall det som idag är ett tredje generationens familjeföretag med visionen att skapa stadens mest omtyckta områden. Under den första tiden bedrevs verksamheten i blygsam skala med nyproduktion av bostadshus, men växte i takt med företagets rykte om hög byggkvalitet och ansvarstagande.

Kvalitetstänk och personligt engagemang har alltid varit vår ledstjärna. I våra bostadsprojekt utgår vi från varje plats unika förutsättningar för att skapa den byggnad som tillför staden största möjliga värde i form av arkitektur, boendemiljö och social – och ekologisk hållbarhet. För att lyckas genomföra vår idé är det en sak vi alltid sätter främst,

oavsett om det handlar om små detaljer eller stora visioner – omtanke.

Omtanke om husen. Att de byggs med kunskap och skicklighet och tas om hand med omsorg, så att de lever och håller år efter år efter år.

Omtanke om staden och kvarteret. Att husen är vackra, hållbara och funktionella och att de tillför någonting extra till området de befinner sig i.

Omtanke om dig som bor och verkar i de hus vi bygger. Att du och din familj känner att ni har köpt en bostad där ni kan trivas och utvecklas.

Från regementen till levande stadsdelar

Vasallen gör kulturhistoriska regementsområden till nya levande stadsdelar. Stadsdelar som kombinerar de ursprungliga byggnaderna med modern arkitektur och som blandar boende, arbete, upplevelser och utbildning.

Vasallen är ett statligt fastighetsutvecklingsbolag med uppdrag att förädla och utveckla nedlagda regementen och andra försvarsfastigheter till attraktiva stadsdelar med ny verksamhet. Verksamheten startade 1997 med sex anläggningar och expanderade sedan snabbt för att år 2001 vara uppe i 17 anläggningar. Idag har Vasallen förvärvat totalt 24 anläggningar på 20 orter runt om i landet – från Kiruna i norr till Ystad i söder. Av dessa är nu 20 anläggningar utvecklade och sålda.

Under 2009 fattades ett beslut som förändrade Vasallens uppdrag. Riksdagen bekräftade att Vasallen ska förberedas för en framtida försäljning, vilket innebär att bolaget ska utvecklas med syfte att öka attraktiviteten på marknaden.

Marketenteriet är det sista huset på Rindö som byggs om till bostäder under Vasallens flagg, som i ett decennium arbetat med att omvandla det gamla regementsområdet till en ny stadsdel inom Vaxholms kommun.

MARKETENTERIET Mitt i det strama,
ordnade regementsområdet ett stenkast från
Rindö hamn sticker Marketenteriet ut som en varmt
lysande lanterna. En vacker, kulturminnesmärkt
timmerbyggnad med ett nationalromantiskt formspråk
som vi med varsam hand omvandlat från militär matsal
till tio helt unika bostadsrätter.